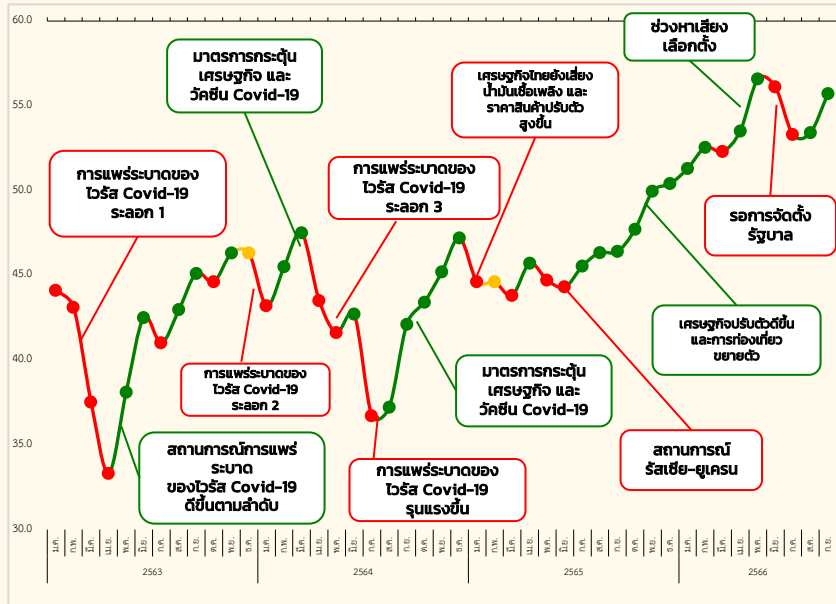
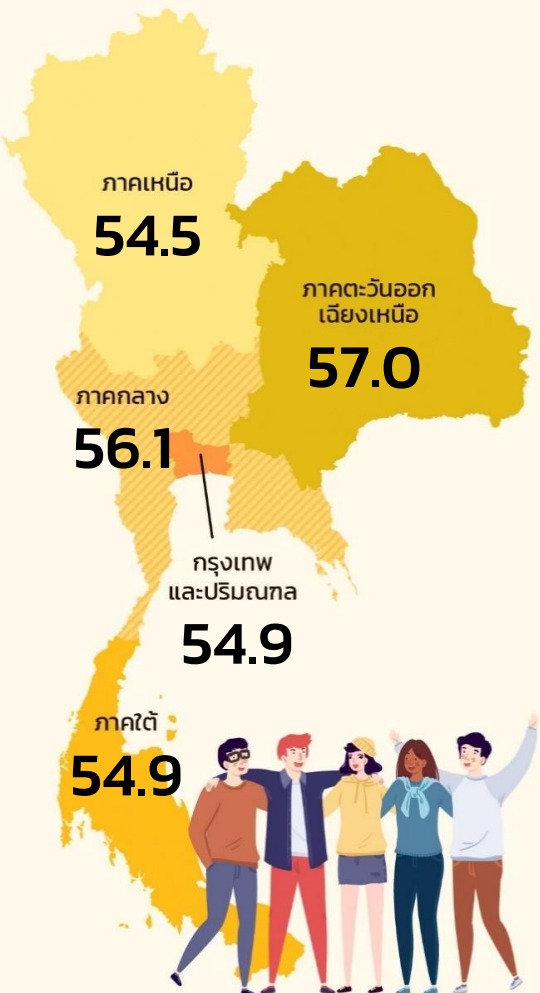


# ดัชนีความเชื่อมั่นผู้บริโภค

## เดือนกันยายน 2566 เท่ากับ 55.7

ดัชนีความเชื่อมั่นผู้บริโภคโดยรวม เดือนกันยายน 2566 ปรับเพิ่มมาอยู่ที่ระดับ 55.7 จากระดับ 53.4 ในเดือนก่อนหน้า โดยเป็นการปรับเพิ่มขึ้นอย่างต่อเนื่องเป็นเดือนที่ 2 และอยู่ในช่วงเชื่อมั่นติดต่อกันเป็นเดือนที่ 10 (นับตั้งแต่เดือนธันวาคม 2565) สำหรับดัชนีความเชื่อมั่นผู้บริโภคในปัจจุบันปรับเพิ่มมาอยู่ที่ระดับ 46.5 จากระดับ 44.1 และดัชนีความเชื่อมั่นผู้บริโภคในอนาคต (3 เดือนข้างหน้า) ปรับเพิ่มมาอยู่ที่ระดับ 61.9 จากระดับ 59.6 สาเหตุสำคัญของที่ปรับเพิ่มขึ้น คือ 1) เศรษฐกิจไทยอยู่ในทิศทางฟื้นตัว โดยเฉพาะภาคการท่องเที่ยวและการบริการที่มีการเปิดพริ้ววิชาให้ผู้คนเดินทางสัญชาติจีนที่เป็นกลุ่มนักท่องเที่ยวหลักของไทย 2) นโยบายการดำเนินงานของรัฐบาลชุดใหม่ ด้านการกระตุ้นเศรษฐกิจ ลดรายจ่าย เพิ่มรายได้ เน้นสร้างคุณภาพชีวิตของประชาชนให้ดีขึ้น ที่มีแผนการดำเนินงาน อยางเร่งด่วน ระยะกลางและยาว 3) ความชัดเจนทางการเมือง ที่มีการแต่งตั้งคณะรัฐมนตรีอย่างเป็นทางการเรียบร้อยแล้ว อย่างไรก็ตาม ราคาสินค้าและบริการ ราคาน้ำมันเชื้อเพลิงยังอยู่ในระดับสูง เป็นปัจจัยทอนส่งผลให้ความเชื่อมั่นของประชาชนปรับตัวอย่างค่อยเป็นค่อยไป



### ดัชนีความเชื่อมั่นผู้บริโภค จำแนกรายภาค

	สิงหาคม 2566	กันยายน 2566	+ / -
กรุงเทพฯ และปริมณฑล	54.4	54.9	▲
กลาง	53.9	56.1	▲
เหนือ	51.6	54.5	▲
ตะวันออกเฉียงเหนือ	54.3	57.0	▲
ใต้	52.9	54.9	▲

ประเภท	สิงหาคม 2566	กันยายน 2566	+ / -
ดัชนีความเชื่อมั่นผู้บริโภค โดยรวม	53.4	55.7	▲
ดัชนีความเชื่อมั่นผู้บริโภค ในปัจจุบัน	44.1	46.5	▲
ดัชนีความเชื่อมั่นผู้บริโภค ในอนาคต	59.6	61.9	▲

	สิงหาคม 2566	กันยายน 2566	+ / -
ดัชนีความเชื่อมั่นผู้บริโภค โดยรวม	53.4	55.7	▲
ดัชนีความเชื่อมั่นผู้บริโภค ในปัจจุบัน	44.1	46.5	▲
ดัชนีความเชื่อมั่นผู้บริโภค ในอนาคต	59.6	61.9	▲

### ดัชนีความเชื่อมั่นผู้บริโภค จำแนกรายอาชีพ

อาชีพ	ก.ย. 66	ส.ค. 66	+ / -
พนักงานของรัฐ	61.3	58.3	▲
ผู้ประกอบการ	57.6	55.0	▲
เกษตรกร	55.8	52.6	▲
พนักงานเอกชน	54.3	52.5	▲
นักศึกษา	53.2	51.6	▲
รับจ้างอิสระ	52.8	51.3	▲
ไม่ได้ทำงาน	52.0	52.6	▼